

## Zámek Čechy pod Kosířem

### PŘÍSTUPNOST OBJEKTU



Pasportizace byla zpracována v souladu s Metodikou kategorizace přístupnosti vydanou Pražskou organizací vozíčkářů.

### PARKOVÁNÍ

Parkoviště se nachází cca 370 m od zámku. Je placené a za každou započatou hodinu zaplatí návštěvník 10,- Kč. Na parkovišti se vyskytuje 5 vyhrazených parkovacích míst. Parkovací automat se nachází na začátku parkoviště u závory vjezdu a v blízkosti vyhrazeného stání. Z parkoviště vede k zámku bezbariérový přístup, kdy povrch tvoří zámecká dlažba nebo litý asfalt. Všechny chodníky disponují bezbariérovými nájezdy a sjezdy.

### VSTUP DO OBJEKTU

K zámku se prochází zámeckým parkem, kde se vyskytují sjízdné šterkové cestičky. Před hlavním vstupem do budovy zámku se nachází mozaiková dlažba, která zdobí i průjezd zámku. Na prohlídku zámeckého okruhu vede bezbariérový přístup, který se nachází na opačné straně zámku. Budova se musí obejít zámeckým parkem, kdy se návštěvník na vozíku dostane do 1. patra zámku, kde začíná komentovaná prohlídka. Prohlídka končí u pokladny, kde si návštěvník může zakoupit suvenýry.

### INTERIÉR

V přízemí objektu se nachází kavárna a toalety, jejichž součástí je i bezbariérové WC. Pokladna zámku se nachází v 1. patře, kam vede 26 schodů bez výtahu, rampy nebo schodišťové plošiny. Návštěvník vozíčkář musí svou návštěvu ohlásit dopředu a domluvit se na konkrétní čas. Bezbariérový vstup se nachází na opačné straně zámku, kde se vstup do objektu zdolá pomocí mobilní rampy, kterou přichystá personál zámku. Dveře zámku jsou dvoukřídlé o šířce jednoho křídla 60 cm. Následuje průchod částí 1. patra, kdy se vozíčkář dostane na začátek prohlídky a přidá se ke skupině návštěvníků. V rámci prohlídky se procházejí místnosti, které mají dvoukřídlé dveře o šířce jednoho křídla 60 - 100 cm. Dveře měly různě vysoké prahy 2-3 cm, které byly i různě dlouhé.

### BEZBARIÉROVÉ WC

Bezbariérová toaleta se nachází v přízemí v blízkosti hlavního vstupu do budovy. Před toaletou je společná předsiň, která spojuje WC Ženy a WC Muži. Zároveň se zde nachází mobilní přebalovací pult, který nepřekáží. Bezbariérová toaleta je současně jako i WC ženy a dveře kabiny nejsou označeny piktogramem vozíčkáře. Dveře kabiny mají šířku 80 cm. Jsou volně přístupné a nemají zabudovaný zámek na Euroklíč ani madlo. Světlo v kabině se ovládá samostatně, kdy se vypínač nachází uvnitř, vedle dveří vpravo ve výšce 113 cm. Dále je místnost vybavena WC, které má zajištěné mechanické splachování vzadu ve výšce 110 cm. Kolem toalety je zabudované pevné a sklopné madlo. Taktéž se v blízkosti WC nachází toaletní papír. Místnost je vybavena umyvadlem, zásobníkem na papírové ručníky a odpadkovým košem.

## SHRNUTÍ

Zámek Čechy pod Kosířem hodnotíme jako částečně bezbariérový objekt, jelikož musí návštěvník vozíčkář nahlašovat svou návštěvu dopředu a zároveň se nedostane před prohlídkou zámeckého okruhu k pokladně, kam vede 26 schodů bez kompenzačních pomůcek. Ke vstupu do objektu na prohlídku vede bezbariérový vstup z opačné strany zámku, kam se vozíčkář dostane přes zámecký park (cesta trvá cca 10 minut) a vstup do budovy zdolá pomocí nájezdové rampy, kterou mu přichystá personál. V objektu se nachází bezbariérová toaleta, ke které je přístup pouze přes hlavní vchod do zámku. Během prohlídky nebo po jejím ukončení není možné se na toaletu hned dostat. Vozíčkářům doporučujeme zámek navštívit na mechanickém vozíku s doprovodem, který nahlásí příjezd návštěvníka vozíčkáře na pokladně a během prohlídky zámeckého okruhu zajistí zdolání vyšších a širších prahů v objektu. Zdolání některých prahů pro elektrické vozíky je velice náročné a hrozí poškození baterie ze spodní strany vozíku. Zámek doporučujeme i návštěvníkům se zrakovým a sluchovým handicapem.

## TIPY A PROSTOR PRO ZLEPŠENÍ:

- Více propagovat bezbariérovou prohlídku zámku na svých internetových stránkách a dopsat informace o doporučení návštěvy zámku pouze na mechanickém vozíku, nejlépe s doprovodem.
- Viditelně označit vstup a trasu od hlavního vstupu k vedlejšímu bezbariérovému vstupu na komentovanou prohlídku zámku.
- Dodat na dveře kabiny WC ženy a současně i bezbariérovou toaletu piktogram vozíčkáře.



## VYSVĚTLIVKY PIKTOGRAMŮ PŘÍSTUPNOSTI OBJEKTU



### Objekt přístupný

Objekt je celý přístupný nebo jeho velká část. Má jeden bezbariérový hlavní vchod a návštěva je možná bez předchozí domluvy. Rampy (mobilní i pevné) před vstupem i uvnitř objektu mají sklon při délce do 3 m max. 12,5 %, při délce do 9 m max. 8 %. Šířka pevných ramp je min. 110 cm.

Všechny dveře a průchody v objektu mají min. šířku 80 cm, platí i pro vstupní (hlavní) křídlo dvoukřídlových dveří. Výška prahů je max. 2 cm.

Výtah v objektu má rozměry min.: šířka dveří 80 cm, vnitřní rozměr kabiny – šířka 100 cm x hloubka 125 cm.

Bezbariérové WC - přístupná toaleta – WC I. nebo v případě, že jsou všechny ostatní požadavky na přístupnost naplněny, alespoň částečně přístupná toaleta – WC II.

Povrchy a sklon komunikací v objektu a jeho bezprostředním okolí výrazněji nekomplikují pohyb na vozíku.



### Objekt ztíženě přístupný

Přístupná je jen část objektu.

Rampy a ližiny (mobilní i pevné) před vstupem i uvnitř objektu mají sklon při délce do 3 m max. 16,5 %, při délce do 9 m max. 12,5 %. Šířka pevných ramp je min. 110 cm.

Dveře a průchody jsou široké min. 70 cm. Výška prahů je 2 - 7 cm.

Výtah má rozměry min.: šířka dveří 70 cm, vnitřní rozměr kabiny – šířka 100 cm x hloubka 110 cm.

Rozměry plošiny jsou minimálně: šířka dveří 70 cm, přepravní plocha – šířka 70 cm x hloubka 90 cm.

Bezbariérové WC - přístupnost WC není rozhodujícím faktorem.

Před vstupem do objektu je maximálně jeden schod bez řešení k jeho překonání.



### Objekt obtížně přístupný nebo nepřístupný

Přístup nebo pohyb po objektu je zvláště komplikovaný (kombinace různých důvodů).

## DOPLŇUJÍCÍ PIKTOGRAMY



### Obtížný povrch

Označuje těžký a nerovný terén. Nejčastěji se jedná o neudržovanou historickou dlažbu z velkých nerovných kostek s hlubokými spárami.



### Obtížný sklon

Nakloněný terén v bezprostředním okolí objektu, včetně chybějících a nevyhovujících nájezdů.



### Hlavní bezbariérový vstup

Bezbariérový vstup hlavním vchodem, který umožňuje vstup do přístupného nebo do částečně přístupného objektu



### Vedlejší bezbariérový vstup

Vedlejší vchod umožňující bezbariérový přístup nebo vchod, který ve srovnání s hlavním vchodem vstup do objektu ulehčuje. Podrobnější informace o jeho umístění, parametrech a způsobu obsluhy.



### Schody

v objektu se vyskytují schody v sériích nebo schodiště bez zařízení k jejich překonání nebo možnosti je obejít.



### Točité schody

V objektu se vyskytuje schodiště, které velmi komplikuje pomoc k jeho překonání, např. zužující se schodové stupně, úzké průchody (užší než 80 cm), apod.



### Výtah

Běžně použitelný výtah (samoobslužný provoz).



### Plošina nebo výtah jen pro OZP

Svislá/šikmá schodišťová plošina nebo výtah, které neslouží pro použití běžnou veřejností, ale jejich použití je umožněno osobám s omezenou schopností pohybu. Zpravidla je k obsluze všech těchto zařízení potřeba asistence personálu.



### Rampa, ližiny

Rampa nebo ližiny (mobilní i pevné), které slouží obvykle k překonání několika schodů. Většinou je třeba počítat s prudším sklonem.



### Úzký průchod

Dveře nebo průchody užší než 80 cm, platí i pro hlavní křídlo dvoukřídlých dveří.



### Vyhrazené parkovací stání

Piktogram uvádíme jen u objektů, jejichž součástí je vyhrazené parkovací stání (pro držitele příslušného českého nebo mezinárodního průkazu). V případě, že vyhrazené parkovací stání není součástí objektu, ale v jeho blízkosti se nachází jiné vyhrazené parkovací stání, uvádíme podrobnější informace o jeho umístění.



### Nepřístupná toaleta, běžné WC

Toaleta není upravena pro použití osobami s omezenou schopností pohybu.



### Přístupná bezbariérová toaleta - WC I.

Nachází se v dámských toaletách (případně v dámských i pánských) nebo je umístěna samostatně. Vstupní dveře kabiny i všechny přístupy k ní jsou širší než 80 cm. Dveře se otevírají směrem ven z kabiny. Rozměry kabiny jsou min.: šířka 1,6 m x hloubka 1,6 m. Přístup k míse z boku je min. 80 cm. U mísy jsou madla, toaletní papír je v dosahu osoby sedící na míse. Pod umyvadlem je dostatečný prostor pro podjetí vozíku. Manipulační prostor v kabině není omezený dalším zařízením toalety.



### Přístupná bezbariérová toaleta - WC II.

Vstupní dveře kabiny i všechny přístupy k ní jsou širší než 70 cm. Dveře se otevírají směrem ven z kabiny. Rozměry kabiny jsou min.: šířka 1,4 m x hloubka 1,4 m. Manipulační prostor musí být umístěný proti dveřím. Přístup k míse z boku je minimálně 70 cm.

## POUŽITÍ PIKTOGRAMU



Platnost piktogramu je vyznačena zvýrazněním.



Neplatnost piktogramu je vyznačena vyblednutím.

Zdroj: Přes bariéry - Pražská organizace vozíčkářů, z. s.

## Zámek Čechy pod Kosířem

Dne 24. 9. 2024 proběhlo mapování Zámku Čechy pod Kosířem organizací Spolek Trend vozíčkářů Olomouc pro Centrálu cestovního ruchu Olomouckého kraje. Celý projekt financuje Ministerstvo pro místní rozvoj ČR. Pasportizace byla zpracována v souladu s Metodikou kategorizace přístupnosti vydanou Pražskou organizací vozíčkářů.

### Získané informace z webových stránek

Před návštěvou zámku jsme vyhledávali potřebné informace na jejich internetových stránkách (<https://www.zamekcechy.cz/>). Bohužel jsme se nedočetli, zda je zámek bezbariérový či nikoliv. Pouze jsme zjistili cenu vstupného pro držitele průkazu ZTP. Z tohoto důvodu jsme zámek kontaktovali a až poté jsme se dozvěděli, že expozice zámku je bezbariérová. Vozíčkář svůj příjezd musí nahlásit na pokladně zámku, kde bude následně odkázán na bezbariérový přístup. Zároveň nám bylo sděleno, že zámek je vhodné navštívit pouze osobám s mechanickým vozíkem, jelikož během prohlídky jednotlivých místností se vyskytují různé šířky a výšky prahů, které by elektrický vozík nemusel zdolat.

### Vyhrazené parkovací stání

Parkoviště se nachází cca 370 m od zámku. Je placené a za každou započatou hodinu zaplatíte 10,- Kč a vyskytuje se zde 5 vyhrazených parkovacích míst. Parkovací automat se nachází na začátku parkoviště u závoje vjezdu a v blízkosti vyhrazeného stání. Z parkoviště je k zámku bezbariérový přístup, kdy povrch tvoří zámecká dlažba nebo litý asfalt. Všechny chodníky disponují bezbariérovými nájezdy a sjezdy.

### Hlavní vstup k objektu

K zámku se prochází zámeckým parkem, kde se vyskytují sjízdne štěrkové cestičky. Před hlavním vstupem do budovy zámku se nachází mozaiková dlažba, která zdobí i průjezd zámku. V přízemí se nachází kavárna a toalety, jejichž součástí je i bezbariérové WC. Pokladna se nachází v 1. patře, kam vede 26 schodů bez výtahu. Vozíčkář tak musí poslat svůj doprovod nebo na pokladnu zavolat a sdělit jim, že je tady a má zájem se zúčastnit prohlídky. Je vhodné si před prohlídkou odskočit na toaletu, jelikož na prohlídku se jde bezbariérovým vstupem, který se nachází na opačné straně zámku. Budova se musí obejít zámeckým parkem a návštěvník na vozíku se díky tomu dostane přímo do 1. patra zámku, kde začíná komentovaná prohlídka, ale už se odtud nedostane na toaletu. Prohlídka končí u pokladny, kde si návštěvník může zakoupit suvenýry.

### Informace od zaměstnanců

Zaměstnanci o nás věděli dopředu. Po našem příjezdu jsem informovala pracovníci na pokladně, která nám sdělila o možnosti využití bezbariérové toalety, která po prohlídce nebude hned možná. Následně nám na mapě zámku ukázala, kudy se zámeckým parkem dostaneme k bezbariérovému vstupu k Oranžérii. Cesta nám zabrala cca 10 minut, kdy nás u vstupu čekala paní průvodkyně.

### Kompenzační pomůcky k překonávání bariér

U bezbariérového vstupu měla paní průvodně přichystanou nájezdovou rampu, díky které se nám podařila zdolat výška prahu dveří. Poté již během prohlídky nebyly využity žádné kompenzační pomůcky k překonání bariér. Stačilo, když jsme přes prahy místností nadzvedli mechanické vozíky na zadní kola. Na tuto situaci nás dopředu před návštěvou zámku informoval personál, tudíž jsme na situaci byli připraveni a souhlasíme s výrokem, že by zdolání některých prahů pro elektrický vozík bylo velice náročné a hrozilo by poškození baterie ze spodní části vozíku.



## Bezbariérové toalety

Bezbariérová toaleta se nachází v přízemí v blízkosti hlavního vstupu do budovy. Před toaletou se nachází společná předsíň, která spojuje WC Ženy a WC Muži. Zároveň se zde nachází mobilní přebalovací pult, který nepřekáží. Bezbariérová toaleta je současně jako i WC ženy a dveře kabiny nejsou označeny piktogramem vozíčkáře. Dveře kabiny mají šířku 80 cm. Byly volně přístupné a neměly zabudovaný zámek na Euroklíč ani madlo. Světlo v kabině se ovládá samostatně, kdy se vypínač nachází uvnitř, vedle dveří vpravo. Dále byla místnost vybavena WC, které mělo zajištěné mechanické splachování vzadu. Kolem toalety bylo zabudované pevné a sklopné madlo. Taktéž se v blízkosti WC nacházel toaletní papír. Místnost byla vybavena umyvadlem, zásobníkem na papírové ručníky a odpadkovým košem. WC nebylo vybaveno signalizačním tlačítkem pro přivolání pomoci.

## Celkové zhodnocení mapování

Zámek Čechy pod Kosířem hodnotíme částečně bezbariérově, kdy návštěvníkům doporučujeme objekt navštívit na mechanickém vozíku s doprovodem, který nahlásí příjezd návštěvníka vozíčkáře na pokladně a během prohlídky zámeckého okruhu zajistí zdolání vyšších a širších prahů v objektu. Zámek doporučujeme i návštěvníkům se zrakovým a sluchovým handicapem, kteří nemusí navštívit pouze zámek, ale mohou si projít i zámecký park, kde si můžou uspořádat piknik.

## Tipy a prostor pro zlepšení:

- Více propagovat bezbariérovou prohlídku zámku na svých internetových stránkách a dopsat informace o doporučení návštěvy zámku pouze na mechanickém vozíku, nejlépe s doprovodem.
- Viditelně označit vstup a trasu od hlavního vstupu k vedlejšímu bezbariérovému vstupu na komentovanou prohlídku zámku.
- Dodat na dveře kabiny WC ženy a současně i bezbariérovou toaletu piktogram vozíčkáře.

## Záznamový arch – Mapování přístupnosti objektů

Název objektu: Zámek Čechy pod Kosířem

### 1. Okolí před objektem

Vyhrazené parkovací stání	ANO - NE
	počet míst:5
	<p>orientace místa: KOLMÉ – ŠIKMÉ – PODÉLNÉ</p> <ul style="list-style-type: none"> <li>délka místa: .....</li> <li>šířka místa: .....</li> <li>podélný sklon: .....</li> <li>příčný sklon: .....</li> </ul>
	<p>společná manipulační plocha: ANO – NE</p> <ul style="list-style-type: none"> <li>šířka plochy: .....</li> </ul>
	<p>povrch místa: LITÝ BETON – LITÝ ASFALT – BETONOVÝ PANEL – BETONOVÁ DLAŽBA – MOZAIKOVÁ DLAŽBA – HRUBÁ KAMENNÁ DLAŽBA – KERAMICKÁ DLAŽBA – KOV – DŘEVO – NEZPEVNĚNÝ POVRCH – MLAT – ZATRAVŇOVACÍ ČI DRENÁŽNÍ DLAŽBA - JINÝ: ZÁMECKÁ DLAŽBA</p>
	<p>nerovnosti povrchu: ROVNÝ POVRCH BEZ NEROVNOSTÍ – MÍRNĚ ZVLNĚNÝ POVRCH S MALÝMI NEROVNOSTMI – ZVLNĚNÝ POVRCH S VELKÝMI NEROVNOSTMI</p>
	<p>poruchy povrchu: BEZ PORUCH – MENŠÍ PORUCHY – VĚTŠÍ PORUCHY</p>
	<p>četnost poruchy: ŽÁDNÁ - MALÁ – VELKÁ</p>
	<p>zpoplatněné stání pro držitele parkovacích průkazů: ANO (10,- Kč/hod) ANO, PO URČITÉ DOBĚ - ..... NE</p>
	<p>popis místa pro zaplacení: Parkovací automat se nachází na začátku parkoviště na levé straně od vyhrazených parkovacích míst.</p>
	<p>počet míst pro osoby - dítě v kočárku:0</p>
	<p>popis vstupu od VPS do objektu:</p> <ul style="list-style-type: none"> <li>nájezd na chodník se nachází do vzdálenosti 5 m od VPS ANO – NE</li> <li>nájezd na chodník se nachází do vzdálenosti 20 m od VPS ANO – NE</li> <li>VPS není přilehlé k chodníku a přístup je možný přes vozovku pozemní komunikace</li> <li>VPS nemá nájezd, ale obrubník: <ul style="list-style-type: none"> <li>bez výškového rozdílu</li> </ul> </li> </ul>



	<ul style="list-style-type: none"> <li>○ snížený do 2 cm</li> <li>○ sklopený do 5 cm</li> <li>○ nesnížený nad 5 cm</li> <li>○ výška měřeného obrubníku:.....</li> <li>○ sklon měřeného obrubníku:.....</li> <li>○ materiál obrubníku: .....</li> <li>• jiné:</li> <li>• vstup na chodník u podélného stání je PŘED STÁNÍM – ZA STÁNÍM</li> <li>• vstup na chodník u kolmého/šikmého stání/se společnou manipulační plochou VPRAVO – <b>VLEVO</b></li> <li>• jiné:</li> </ul>
	<p><b>vodící linie:</b> <b>PŘIROZENÁ</b> UMĚLÁ CHYBÍ</p> <p><i>Poznámky:</i> přirozená = okolní stavby, oplocení, zvýšený obrubník podél pěší komunikace min. 6 cm nad pochozí plochou umělá = reliéf dlažby linie může být přerušena max. na vzdálenost 8 m</p>



## 2. Hlavní vstup k objektu

<b>ANO</b> - NE
<b>přístupnost vstupu:</b> <b>BEZBARIÉROVÝ</b> – JEDEN SCHOD – VÍCE SCHODŮ – PLOŠINA – VÝTAH – RAMPA – LIŽINY
<b>povrch místa:</b> LITÝ BETON – LITÝ ASFALT – BETONOVÝ PANEL – BETONOVÁ DLAŽBA – MOZAIKOVÁ DLAŽBA – HRUBÁ KAMENNÁ DLAŽBA -KERAMICKÁ DLAŽBA – KOV – DŘEVO – NEZPEVNĚNÝ POVRCH – MLAT – ZATRAVŇOVACÍ ČI DRENÁŽNÍ DLAŽBA – <b>JINÝ: NEZPEVNĚNÝ POVRCH, ŠTERK</b>
<b>nerovnosti povrchu:</b> ROVNÝ POVRCH BEZ NEROVNOSTÍ – <b>MÍRNĚ ZVLNĚNÝ POVRCH S MALÝMI NEROVNOSTMI</b> – ZVLNĚNÝ POVRCH S VELKÝMI NEROVNOSTMI
<b>poruchy povrchu:</b> <b>BEZ PORUCH</b> – MENŠÍ PORUCHY – VĚTŠÍ PORUCHY
<b>četnost poruchy:</b> <b>ŽÁDNÁ</b> - MALÁ – VELKÁ
<b>vodící linie:</b> <b>PŘIROZENÁ</b> – UMĚLÁ - CHYBÍ



### 3. Hlavní vstup do objektu

- ANO - NE
- **povrch místa:** LITÝ BETON – LITÝ ASFALT – BETONOVÝ PANEL – BETONOVÁ DLAŽBA – MOZAIKOVÁ DLAŽBA – HRUBÁ KAMENNÁ DLAŽBA -KERAMICKÁ DLAŽBA – KOV – DŘEVO – NEZPEVNĚNÝ POVRCH – MLAT – ZATRAVŇOVACÍ ČI DRENÁŽNÍ DLAŽBA – JINÝ: NEZPEVNĚNÝ POVRCH, ŠTĚRK
- **nerovnosti povrchu:** ROVNÝ POVRCH BEZ NEROVNOSTÍ – MÍRNĚ ZVLNĚNÝ POVRCH S MALÝMI NEROVNOSTMI – ZVLNĚNÝ POVRCH S VELKÝMI NEROVNOSTMI
- **poruchy povrchu:** BEZ PORUCH – MENŠÍ PORUCHY – VĚTŠÍ PORUCHY
- **četnost poruch:** ŽÁDNÁ - MALÁ – VELKÁ
- **vodící linie:** PŘIROZENÁ – UMĚLÁ - CHYBÍ
- **plocha před dveřmi:** dostatečný prostor
- **zvonek:** ANO – NE
  - výška .....
- **akustický orientační majáček:** ANO – NE
  - popis jeho umístění .....
- **dveře do objektu:**
  - typ: JEDNOKŘÍDLÉ – DVOUKŘÍDLÉ – KARUSELOVÉ
  - druh: MECHANICKÉ – AUTOMATICKÉ – POSUVNÉ – KYVNÉ
  - otevírání: DOVNITŘ – VEN – DO BOKU
  - šířka hlavního křídla dveří 100 cm
  - šířka vedlejšího křídla dveří 100 cm
  - výška prahu 0 cm
- **zádveří:**
  - ANO - NE
  - dostatečný prostor
- **dveře zádveří:**
  - ANO – NE
  - typ: JEDNOKŘÍDLÉ – DVOUKŘÍDLÉ – KARUSELOVÉ
  - druh: MECHANICKÉ – AUTOMATICKÉ – POSUVNÉ – KYVNÉ
  - otevírání: DOVNITŘ – VEN – DO BOKU
  - šířka hlavního křídla dveří .....
  - šířka vedlejšího křídla dveří .....
  - výška prahu .....
- **schody v zádveří:**
  - ANO – NE
  - jeden schod: výška .....; hloubka .....
  - více schodů: počet .....
  - kontrastní značení prvního a posledního schodu: ANO – NE

**Poznámka:** V prvním patře zámku se nachází pokladna, kam vede 26 schodů. Zámek není vybaven výtahem ani schodišťovou plošinou, tudíž se vozíčkář k pokladně před prohlídkou zámku nedostane. Pokud bude chtít zámek navštívit, musí si dopředu zavolat a domluvit se na návštěvě. K pokladně se následně dostane na konci prohlídky zámku, kde se nachází i suvenýry.





#### 4. Vedlejší vstup k objektu

<ul style="list-style-type: none"> <li>• <b>ANO</b> - NE</li> <li>• <b>označení vedlejšího vstupu:</b> ANO – <b>NE</b> (informace, kam máme s vozíčkáři jít, nám byly sděleny na pokladně)</li> <li>• <b>informace o vedlejším vstupu u hlavního vchodu:</b> ANO – <b>NE</b></li> <li>• <b>přístup od vyhrazeného parkovacího stání:</b> <b>ANO</b> – NE</li> </ul>	
<ul style="list-style-type: none"> <li>• <b>přístup ke vstupu</b></li> </ul>	<p><b>povrch místa:</b> LITÝ BETON – LITÝ ASFALT – BETONOVÝ PANEL – BETONOVÁ DLAŽBA – MOZAIKOVÁ DLAŽBA – <b>HRUBÁ KAMENNÁ DLAŽBA</b> - KERAMICKÁ DLAŽBA – KOV – DŘEVO – NEZPEVNĚNÝ POVRCH – MLAT – ZATRAVŇOVACÍ ČI DRENÁŽNÍ DLAŽBA - <b>JINÝ: NEZPEVNĚNÝ POVRCH, ŠTĚRK</b></p> <p><b>nerovnosti povrchu:</b> ROVNÝ POVRCH BEZ NEROVNOSTÍ – <b>MÍRNĚ ZVLNĚNÝ POVRCH S MALÝMI NEROVNOSTMI</b> – ZVLNĚNÝ POVRCH S VELKÝMI NEROVNOSTMI</p> <p><b>poruchy povrchu:</b> <b>BEZ PORUCH</b> – MENŠÍ PORUCHY – VĚTŠÍ PORUCHY</p> <p><b>četnost poruchy:</b> <b>MALÁ</b> – VELKÁ</p>
<ul style="list-style-type: none"> <li>• <b>přístupnost vstupu</b></li> </ul>	<p><b>BEZBARIÉROVÝ</b> – JEDEN SCHOD – VÍCE SCHODŮ – PLOŠINA – VÝTAH – RAMPA – LIŽINY</p> <p><b>schody před vstupem</b></p> <ul style="list-style-type: none"> <li>• jeden schod: výška .....; hloubka .....</li> <li>• více schodů: počet .....</li> <li>• kontrastní značení prvního a posledního schodu: ANO – NE</li> </ul>



Zdroj foto: <https://www.firmy.cz/detail/12987943-zamek-cechy-pod-kosirem-cechy-pod-kosirem.html>

## 5. Vedlejší vstup na bezbariérovou prohlídku zámku

- **ANO** - NE
- **plocha před dveřmi: dostatečný prostor**
- **zvonek: ANO – NE**
  - výška .....
- **akustický orientační majáček: ANO – NE**
  - popis jeho umístění .....
- **dveře do objektu:**
  - typ: JEDNOKŘÍDLÉ – **DVOUKŘÍDLÉ** – KARUSELOVÉ
  - druh: **MECHANICKÉ** – AUTOMATICKÉ – POSUVNÉ – KYVNÉ
  - otevírání: **DOVNITŘ** – VEN – DO BOKU
  - šířka hlavního křídla dveří **60 cm**
  - šířka vedlejšího křídla dveří **60 cm**
  - výška prahu **12 cm**
- **zádveří:**
  - **ANO** - NE (dlouhá průchozí chodba k začátku prohlídky zámku)
  - šířka ....., hloubka .....
- **dveře zádveří:**
  - **ANO** – NE
  - **K začátku prohlídky se vyskytovalo více dveří, které byly dvoukřídle v šířce 60 – 100 cm s nízkými prahy max. 2-3 cm**
- **schody v zádveří:**
  - ANO – **NE**
  - jeden schod: výška ....., hloubka .....
  - více schodů: počet .....
  - kontrastní značení prvního a posledního schodu: ANO – NE





## 6. Interiér

<p><b>turnikety:</b> ANO – <b>NE</b></p> <ul style="list-style-type: none"> <li>• lokalizace: .....</li> </ul>	
<p><b>nachází se zde:</b></p>	<p><b>BEZBARIÉROVÝ – JEDEN SCHOD – VÍCE SCHODŮ – PLOŠINA – VÝTAH – RAMPA – LIŽINY</b></p>
<p><b>seznam příloh:</b></p>	<p>Příloha č. 1 – rampa – Vstup bočním vchodem do zámku</p>
<p><b>vybavení a kompenzační pomůcky</b></p>	<ul style="list-style-type: none"> <li>• <b>akustický orientační majáček:</b> ANO – <b>NE</b> <ul style="list-style-type: none"> <li>○ lokalizace: .....</li> </ul> </li> <li>• <b>haptické modely:</b> ANO – <b>NE</b></li> <li>• <b>kapesní zesilovač zvuku:</b> ANO – <b>NE</b></li> <li>• <b>popis v Brailu:</b> ANO – <b>NE</b></li> <li>• <b>bezbariérový interiér:</b> PLNĚ – <b>ČÁSTEČNĚ - NEPŘÍSTUPNÝ</b></li> <li>• <b>náhradní invalidní vozík:</b> ANO – <b>NE</b></li> </ul>

## RAMPA – PŘÍLOHA Č. 1.; LOKALIZACE Vstup bočním vchodem do zámku

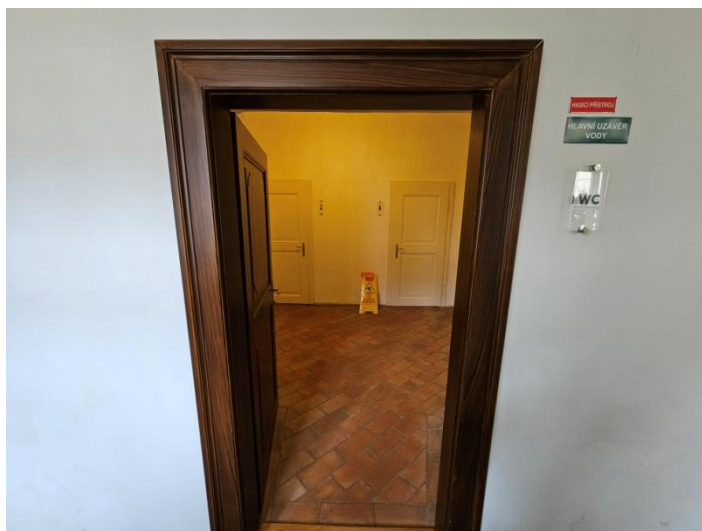
- typ: PEVNÁ – **MOBILNÍ**
- přístup: VOLNÝ – **ZAJIŠTĚN OBSLUHOU**
- druh: **PŘÍMÁ** – ZALOMENÁ – TOČITÁ
- šířka **97 cm**
- povrch: KLUZKÝ - **NEKLUZKÝ**
- madlo (zábradlí): ANO – **NE**
  - JEDNOSTRANNÉ – OBOUSTRANNÉ
  - výška .....



## 7. WC v objektu

lokalizace: <b>Přízemí zámku, kam se návštěvník dostane hlavním vstupem</b>	
předsíň	<ul style="list-style-type: none"> <li>• ANO – NE</li> <li>• dostatečný prostor</li> <li>• <u>dveře do předsíně:</u> <ul style="list-style-type: none"> <li>○ šířka 90 cm</li> <li>○ označení na dveřích: ANO – NE (chybí piktogram vozičkáře)</li> <li>○ popis v Brailu: ANO – NE</li> </ul> </li> </ul>
WC kabina	<ul style="list-style-type: none"> <li>• VOLNĚ PŘÍSTUPNÁ – UZAMČENÁ</li> <li>• zámek pro Euroklíč: ANO – NE</li> <li>• SAMOSTATNÁ – V ODDĚLENÍ WC ŽENY – V ODDĚLENÍ WC MUŽI</li> <li>• dostatečný prostor</li> <li>• <u>dveře kabiny:</u> <ul style="list-style-type: none"> <li>○ šířka 80 cm</li> <li>○ směr otevírání: Z KABINY – DO KABINY – POSUVNÉ</li> <li>○ madlo: NA DVEŘÍCH ZE VNITŘ – NA DVEŘÍCH Z VENKU – CHYBÍ</li> <li>○ označení na dveřích: ANO – NE</li> <li>○ popis v Brailu: ANO – NE</li> </ul> </li> <li>• <u>světlo v kabině:</u> <ul style="list-style-type: none"> <li>○ samostatně ovládan vypínač <ul style="list-style-type: none"> <li>▪ výška 113 cm</li> <li>▪ umístění uvnitř, u dveří vpravo</li> <li>▪ popis v Brailu: ANO – NE</li> </ul> </li> <li>○ pohybové čidlo <ul style="list-style-type: none"> <li>▪ délka svícení: .....</li> </ul> </li> </ul> </li> </ul>
<p><b>WC mísa</b></p> <p>Poznámka: Madla kolem toalety a vzdálenosti zdí od WC mísy jsou změřeny ze směru, kdy člověk sedí na toaletě.</p>	<ul style="list-style-type: none"> <li>• vzdálenost od levého boku mísy k levé stěně 26 cm</li> <li>• vzdálenost od pravého boku mísy k pravé stěně 120 cm</li> <li>• výška mísy od země 50 cm</li> <li>• odsazení mísy od zadní stěny 8 cm</li> <li>• prostor pro vozík vedle mísy: VOLNÝ – BLOKOVANÝ MOBILNÍM PRVKEM – BLOKOVANÝ PEVNÝM PRVKEM</li> <li>• toaletní papír v dosahu z mísy: ANO – NE</li> <li>• <u>splachování WC:</u> <ul style="list-style-type: none"> <li>○ umístění: VZADU – Z BOKU</li> <li>○ výška 110 cm</li> <li>○ ovládní: AUTOMATICKÉ – MECHANICKÉ</li> </ul> </li> <li>• <u>madla WC:</u> <ul style="list-style-type: none"> <li>○ madlo vlevo <ul style="list-style-type: none"> <li>▪ PEVNÉ – SKLOPNÉ</li> </ul> </li> </ul> </li> </ul>

	<ul style="list-style-type: none"> <li>▪ délka 96 cm</li> <li>▪ výška 80 cm</li> <li>○ madlo vpravo <ul style="list-style-type: none"> <li>▪ PEVNÉ – SKLOPNÉ</li> <li>▪ délka 80 cm</li> <li>▪ výška 80 cm</li> </ul> </li> <li>○ vzdálenost mezi madly 60 cm</li> </ul>
<b>další vybavení WC</b>	<ul style="list-style-type: none"> <li>• <u>umyvadlo</u> <ul style="list-style-type: none"> <li>○ výška 90 cm</li> <li>○ podjezd umyvadla: 50 cm</li> <li>○ baterie <ul style="list-style-type: none"> <li>▪ PÁKOVÁ – KOHOUTKOVÁ – AUTOMATICKÁ</li> <li>▪ výška od podlahy 115 cm</li> </ul> </li> <li>○ madla kolem umyvadla: ANO – NE</li> </ul> </li> <li>• <u>zrcadlo</u> <ul style="list-style-type: none"> <li>○ ANO – NE</li> <li>○ výška .....</li> <li>○ umístění .....</li> </ul> </li> <li>• <u>vysoušeč rukou</u> <ul style="list-style-type: none"> <li>○ ANO – NE</li> <li>○ typ: AUTOMATICKÝ – MECHANICKÝ</li> <li>○ výška .....</li> <li>○ umístění .....</li> </ul> </li> <li>• <u>zásobník na papírové ručníky</u> <ul style="list-style-type: none"> <li>○ ANO – NE</li> <li>○ typ: AUTOMATICKÝ – MECHANICKÝ</li> <li>○ výška 115 cm</li> <li>○ umístění vedle dveří</li> </ul> </li> <li>• <u>koš na odpad</u> <ul style="list-style-type: none"> <li>○ ANO – NE</li> <li>○ typ: AUTOMATICKÝ – MECHANICKÝ</li> <li>○ umístění vedle WC</li> </ul> </li> <li>• <u>signalizační tlačítko</u> <ul style="list-style-type: none"> <li>○ ANO – NE</li> <li>○ výška .....</li> <li>○ umístění .....</li> </ul> </li> <li>• <u>přebalovací pult</u> <ul style="list-style-type: none"> <li>○ ANO – NE (předsíň)</li> <li>○ typ: SKLOPNÝ – MOBILNÍ</li> <li>○ překáží při obsluze WC: ANO – NE</li> </ul> </li> </ul>
<b>běžné WC v objektu</b>	<ul style="list-style-type: none"> <li>• ANO – NE</li> <li>• umístění na stejném místě jako bezbariérové WC</li> <li>• popis v Brailu: ANO – NE</li> </ul>



*Vstup do předsíně*



*Bezbariérová toaleta*

## 8. Dostupnost veřejnou hromadnou dopravou k objektu

**název nejbližší bezbariérové zastávky: Čechy pod Kosířem, sokolovna**

**zastávka je bezbariérová v obou směrech: ANO - NE**

**dopravní prostředek: AUTO – TRAMVAJ – VLAK - AUTOBUS**

**vzdálenost od zastávky k objektu:**

- **povrch místa:** LITÝ BETON – LITÝ ASFALT – BETONOVÝ PANEL – BETONOVÁ DLAŽBA – MOZAIKOVÁ DLAŽBA – HRUBÁ KAMENNÁ DLAŽBA - KERAMICKÁ DLAŽBA – KOV – DŘEVO – NEZPEVNĚNÝ POVRCH – MLAT – ZATRAVŇOVACÍ ČI DRENÁŽNÍ DLAŽBA – JINÝ: ZÁMECKÁ DLAŽBA
- **nerovnosti povrchu:** ROVNÝ POVRCH BEZ NEROVNOSTÍ – MÍRNĚ ZVLNĚNÝ POVRCH S MALÝMI NEROVNOSTMI – ZVLNĚNÝ POVRCH S VELKÝMI NEROVNOSTMI
- **poruchy povrchu:** BEZ PORUCH – MENŠÍ PORUCHY – VĚTŠÍ PORUCHY
- **četnost poruchy:** MALÁ – VELKÁ

Poznámka: Z Olomouce jede do Čech pod Kosířem přímý bezbariérový autobus č. 439, kde se vystoupí na autobusové zastávce Čechy pod Kosířem, sokolovna. Ze zastávky je to k muzeu 350 m.



Zdroj: www.mapy.cz

### Použité zdroje:

- *Metodika kategorizace přístupnosti objektů – Pražská organizace vozíčkářů*
- *Formulář pro mapování přístupnosti objektů dle MKPO – Ing. Martin Pičman*
- *Vyhláška č. 398/2009 Sb. Vyhláška o obecných technických požadavcích zabezpečujících bezbariérové užívání staveb*